

Fréttir af markaði

Heildarútlán Íbúðalánasjóðs námu rúmum 3 milljörðum króna í mars en þar af voru tæplega 1,8 milljarðar króna vegna almennra lána. Samtals námu útlán á fyrsta ársfjórðungi 2010 um 6,8 milljörðum króna samanborið við 9,4 milljarða á fyrsta ársfjórðungi 2009. Meðalútlán almennra lána voru um 9,2 milljónir króna í mars sem er óbreytt frá fyrra mánuði.

Þann 15. mars hélt Íbúðalánasjóður annað útboð íbúðabréfa á árinu 2010. Alls bárust tilboð fyrir um 8,5 milljarða að nafnverði og ákveðið var að taka boðum að nafnverði 1,457 milljarða króna í HFF24 á meðalávöxtunarkröfunni 3,79%, án þóknunar, 1,350 milljarða króna í HFF34 á meðalávöxtunarkröfunni 3,76%, án þóknunar og 3,054 milljarða króna í HFF44 á meðalávöxtunarkröfunni 3,76%, án þóknunar. Vegin heildarávöxtunarkrafa tekinna tilboða án þóknunar var 3,77% og 3,78% með þóknun. Útlánvextir sjóðsins héldust óbreyttir í kjölfar útboðsins og eru sem áður 4,50% með uppgreiðsluákvæði og 5,00% án uppgreiðsluákvæðis.

Þann 9. mars birti Íbúðalánasjóður endurskoðaða áætlun fyrir árið 2010 sem gerir ráð fyrir að útgáfa íbúðabréfa á árinu 2010 hækki um 8 milljarða kr. frá fyrri áætlun. Hækkunin er í samræmi við fyrirhuguð kaup sjóðsins á íbúðalánasafni Dróma hf. og Frjálsa fjárfestingarbankans hf. Áætlunin gerir ráð fyrir lækkun á nýjum útlánum um 4 milljarða kr. og hækkun á greiðslum sjóðsins um 4 milljarða kr.

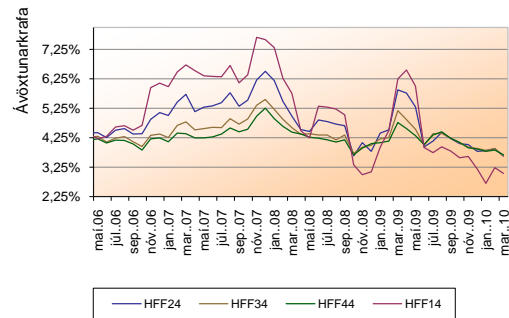
Lánshæfismatsfyrirtækið Standard & Poor's birti þann 16. mars nýja skýrslu um Íbúðalánasjóð. Má nálgast skýrsluna á heimasíðu íbúðalánasjóðs: <http://www.ils.is>.

Þann 30. mars tilkynnti lánshæfismatsfyrirtækið Standard & Poor's að lánshæfismat Íbúðalánasjóðs yrði áfram haft á athugunarlista með neikvæðum vísbendingum, í kjölfar lækkunar á lánshæfismati ríkissjóðs Íslands í innlendri mynt. Nánari upplýsingar er að finna á heimasíðu Íbúðalánasjóðs: <http://www.ils.is>.

Heildarvelta íbúðabréfa nam rúmum 58,5 milljörðum króna í mars samanborið við um 56 milljarða í febrúar. Ávöxtunarkrafa íbúðabréfa hækkaði nokkuð í mars eða um 14 – 40 punkta eftir flokkum.

Greiðslur Íbúðalánasjóðs námu tæpum 6,9 milljörðum króna í mars og voru afborganir íbúðabréfa stærstur hluti þeirra. Uppgreiðslur lána íbúðalánasjóðs í mars námu um 1,5 milljörðum króna.

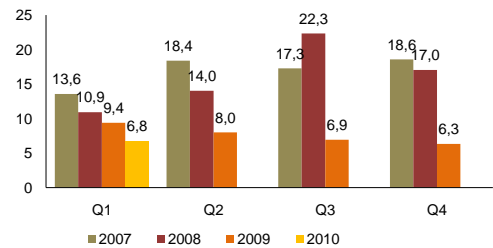
Ávöxtunarkrafa íbúðabréfa



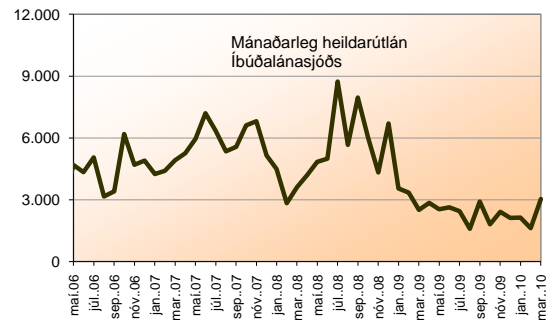
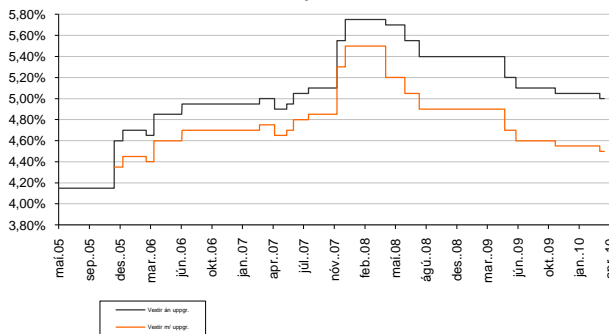
Flokkur	Jan. 2010	Feb. 2010	Mar. 2010	Meðal líftími	Nafn verð	Eft.st. nafnv.
HFF14	3,23%	3,04%	3,44%	2,4	70,7	35,1
HFF24	3,87%	3,63%	3,86%	6,5	155,2	120,1
HFF34	3,88%	3,64%	3,83%	10,2	161,3	143,4
HFF44	3,84%	3,67%	3,81%	13,6	245,6	229,4

*Ávöxtunarkrafa á síðasta viðskiptadegi hvers mánaðar.
Meðal líftími (ár) og stærð flokka (milljarðar) í lok mars '10.
Af heildarútgáfu nafnverðs eru 9,6 ma. króna í HFF14, 9,6 ma. króna í HFF24 9,6 ma. í flokki HFF34 og 9,6 ma. í flokki HFF44 sem tilheyra lánafyrirgreiðslu til viðskiptavaka íbúðabréfa.

Heildarútlán eftir ársfjórðungum (ma.ISK)



Vextir Íbúðalánasjóðs 2005-2010



Útboð, útlán og greiðslur Íbúðalánasjóðs

Niðurstaða 2010				
Í milljörðum króna	Áætlun Q1	Raun Q1	Áætlun 2010	Raun jan-mar 2010
Útgáfa íbúðabréfa	9 - 11	10,8	42 - 50	10,8
Samtals ný útlán ÍLS	5 - 7	6,8	25 - 33	6,8
Greiðslur ÍLS	15 - 17	17,8	65 - 73	17,8

Tölur í milljörðum króna

Endurskoðuð áætlun 2010					
Í milljörðum króna	1Q	2Q	3Q	4Q	Alls 2010
Útgáfa íbúðabréfa	9 - 11	12 - 14	10 - 12	11 - 13	42 - 50
Ný útlán ÍLS	5 - 7	6 - 8	7 - 9	7 - 9	25 - 33
Greiðslur ÍLS	15-17	20 - 22	14 - 16	16-18	65 - 73

Tölur í milljörðum króna

Útboð íbúðabréfa

